

FUNDACIÓ BARBERÀ PROMOCIÓ

PLA D'ACCIÓ 2019

Contenido

1.	Context territorial i socioeconòmic.....	3
1.1.	Globalització, context nacional i mercat de treball.....	3
1.2.	Context de la demanda d'ocupació a Barberà del Vallès.....	5
1.2.1.	Població Aturada registrada al SOC.....	5
1.2.2.	Atur de llarga durada	6
1.2.3.	Cobertura de prestacions per desocupació	7
1.2.4.	Estimació de la desocupació real	8
1.2.5.	Síntesi i Col·lectius prioritaris	9
1.3.	Línies d'actuació prioritàries 2019 en el marc del Pla director de Desenvolupament econòmic, Comerç i Ocupació 2018-2020.....	10
2.	Anàlisi DAFO Fundació Barberà Promoció.....	14
3.	Missió i Objectius de Fundació Barberà Promoció	16
4.	Eixos i Línies d'actuació de Fundació Barberà Promoció	17
	Eix 1. Millorar l'ocupabilitat i fomentar l'ocupació de qualitat amb igualtat d'oportunitats.	
	17
1.1	Millorar la qualificació professional de les persones	17
1.2	Orientar i facilitar l'accés al treball	18
1.3	Potenciar la igualtat de gènere per a les dones.....	18
1.4	Promoure la igualtat d'oportunitats	19
1.5	Afavorir la qualificació i la incorporació dels joves al mercat de treball.....	19
	Eix 2. Impulsar i enfortir el teixit empresarial fomentant el cooperativisme i altres projectes innovadors.....	20
2.1	Promoure i fomentar la capacitat emprenedora, la creació d'empreses	20
2.2	Afavorir la consolidació i el creixement de les empreses	20
2.3	Promoure la responsabilitat social de les empreses.....	21
2.4	Impulsar l'economia social i solidària , cooperativisme i projectes innovadors	22
	Eix 3. Aconseguir l'excel·lència del sistema de gestió, treball en xarxa i una comunicació eficaç i la planificació contínua	22
3.1	Assegurar la viabilitat econòmica i racionalització del model de prestació i gestió de serveis.....	22
3.2	Orientar els recursos humans a l'acompliment de la missió de l'empresa	23
3.3	Desenvolupar la innovació i la millora contínua	23
3.4	Guanyar visibilitat de l'entitat comunicant els serveis i les actuacions corporatives...	24
3.5	Sistema d'informació, Anàlisi socioeconòmica i Planificació	24
5.	Fitxes descriptives de les accions a realitzar per cada línia estratègica.....	24

1. Context territorial i socioeconòmic

1.1. Globalització, context nacional i mercat de treball

Els efectes en el treball de l'economia globalitzada han estat diversos:

- 1) Segmentació del treball entre una mà d'obra molt qualificada, basada en la ciència i la tecnologia, estable i amb bones remuneracions, i una mà d'obra de molt baixa qualificació, genèrica, que duu a terme el procés de muntatge i altres operacions rutinàries, altament inestable i precària.
- 2) Un augment el pes del treball cognitiu en els sectors de l'economia que produeixen més valor
- 3) Descentralització del treball
- 4) Inestabilitat i abaratiment del cost salarial

En resum, la globalització ha significat precarització estructural del treball, rebaixes salarials, pèrdua de drets, un treball polivalent, multifuncional, enorme intensificació dels ritmes, temps i processos del treball (i per tant, més explotació), ampliació relativa del treball immaterial, mercantilització dels serveis públics, com els de salut, energia, educació, telecomunicacions, jubilació, etc.

El mercat del treball tendirà a equilibrar-se amb greus conseqüències sociolaborals per a la població amb:

- taxes més altes de desocupació.
- caiguda de les taxes d'activitat.
- increment de l'escletxa salarial.
- cronificació de la "trampa del salaris baixos", apareix el concepte del "treballador pobre".
- increment de la demanda de serveis socials.
- increment de les tensions socials .
- increment de població en risc de pobresa o exclusió social
- increment de llars amb baixa intensitat de treball i privació material severa.
- elevada taxa d'abandonament escolar, que dificulta la inserció laboral dels joves.
- menor participació de la població catalana en activitats de formació permanent

Dintre d'aquesta nova conjuntura del mercat globalitzat els objectius marcat pel Fons Social Europeu per donar resposta a bona part dels reptes socioeconòmics fins el 2020 són:

1. Incrementar els nivells d'ocupació com també la qualitat de l'ocupació.
2. Millorar l'accés al mercat laboral.
3. Fomentar la mobilitat geogràfica i professional de les persones treballadores
4. Facilitar la seva adaptació als canvis productius per garantir un desenvolupament sostenible.

El Servei d'ocupació de Catalunya (SOC) és l'organisme intermedi del Fons Social Europeu (FSE) a Catalunya, és a dir, és el responsable de la gestió i l'execució dels recursos FSE i, concretament per al període 2014-2020, ho és tant per al Programa Operatiu de Catalunya (PO FSECat) com per al 'Programa Operativo de Empleo Juvenil, d'àmbit estatal, pel que fa a les actuacions que es programen, financen i executen a Catalunya.

1.2. Context de la demanda d'ocupació a Barberà del Vallès

1.2.1. Població Aturada registrada al SOC

Sexe i Edat: Evolució recent, Situació actual i Taxes d'atur

Aturats. BdV	set. '18	var. trim.	var. anual	Taxa d'atur registrat. '18	dif. trim.	dif. anual
Total aturats	1.697	1,7% △	-8,6% ▼	Barberà del Vallès 10,6%	0,2 p.p.	-1,0 p.p.
homes	675	3,5% △	-6,6% ▼	Vallès Occidental 11,2%	0,3 p.p.	-0,9 p.p.
dones	1.022	0,6% ⇄	-9,8% ▼	Barcelona provínci 10,5%	0,2 p.p.	-0,8 p.p.
45-64 anys	867	-2,1% ▽	-12,1% ▼	Catalunya 10,5%	0,3 p.p.	-0,7 p.p.
25-44 "	682	5,1% ▲	-5,9% ▼	BdV - Vallès Occid -0,6 p.p.		
16-24 "	148	11,3% ▲	2,1% △	BdV - Catalunya 0,1 p.p.		

Evolució recent: el darrer any (set'17-set'18) ha estat de disminució de l'atur gairebé tots els col·lectius per gènere i grups d'edat quinquennals. La disminució ha estat força similar segons gènere, entre els tres anys anteriors la disminució era major entre els homes, respecte les dones. D'altra banda entre els més joves sí hi ha hagut un cert repunt de l'atur registrat. La reducció de l'atur registrat comença a donar símptomes d'esgotament, fins ara les reduccions anuals eren significatives des de 2014 en tots els col·lectius. En alguns grups per gènere i edat, la disminució ha estat baixa, sent gairebé nul·la o fins i tot han augment en el darrer any a:

Homes	45-49 anys:	+1%	Dones	40-44 anys:	0%
	40-44 anys:	+14%		35-39 anys:	+2%
	30-34 anys:	+2%			
	20-24 anys:	+13%			
	16-19 anys:	+13%			

Situació actual: El total de persones aturades és de 1.697 (set.'18) i el de llarga durada són 683. Representen el 40% del total, com en el conjunt de Catalunya.

Taxes d'atur: Els següents són grups per gènere i edat amb taxa d'atur superior a la mitjana (set. 2018):

Dones	55-64 anys:	27 %.
	25-34 anys:	11 %.
	16-24 anys:	12 %.
Homes	55-64 anys:	12 %.
	16-24 anys:	16 %.

Taxa d'atur registral per edat i sexe. Barberà del Vallès. Setembre 2018

	Dones	Homes	Total
De 16 a 24 anys	12,2%	15,7%	14,1%
De 25 a 34 anys	10,7%	8,0%	9,3%
De 35 a 44 anys	10,5%	5,7%	8,0%
De 45 a 54 anys	10,6%	6,5%	8,4%
De 55 a 64 anys	26,6%	12,0%	19,0%
Total	13,4%	8,1%	10,6%

Font de les dades: Estimació pròpia en col·laboració amb la Xarxa d'Observatoris del Desenvolupament Econòmic Local de la Diputació de Barcelona, a partir de la Taxa d'atur registral i els aturats registrats del Departament d'Empresa i Ocupació, i la Mostra de Vides Laborals de la Seguretat Social

1.2.2. Atur de llarga durada

A Barberà del Vallès la proporció d'aturats de llarga durada és el 43,0%, per sobre la mitjana de Catalunya, 41,7% (set. 2017) (+1,3 punts percentuals de diferència).

A Barberà del Vallès la proporció d'aturats de llarga durada és el 40%, com en el conjunt de Catalunya. Ara bé, mentre les proporcions a Catalunya per homes i dones són 35% i 44%, respectivament, a Barberà del Vallès aquestes proporcions estan més polaritzades, sent 30% i 47%, respectivament.

Aquesta proporció era habitualment similar entre els homes d'ambdós territoris, però a setembre de 2017, i més encara en 2018, és fins i tot inferior en el cas de Barberà.

Per contra, doncs, el col·lectiu de dones aturades de Barberà del Vallès té una proporció d'atur de llarga durada més gran que el mateix col·lectiu a Catalunya: el 46,9% de les dones registrades a l'atur són de llarga durada a Barberà del Vallès, 43,7% en el cas de Catalunya (+3,2 p.p.).

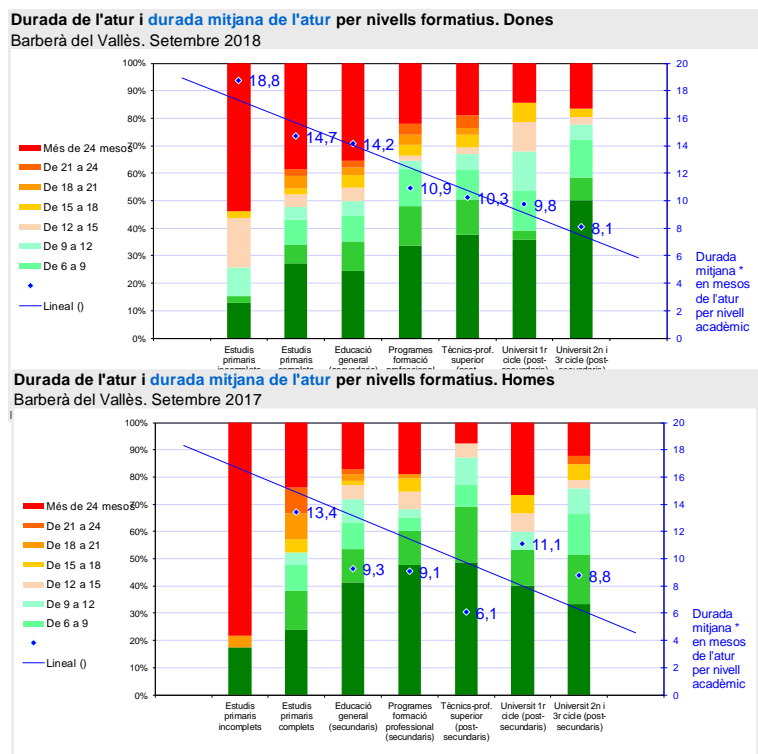
En síntesi, **s'ha igualat entre territoris la proporció d'atur de llarga durada** pel que fa al total; **és millor entre els homes de Barberà**, quan era similar anys enrere; i **és pitjor entre les dones de Barberà**, amb un diferencial igual que l'exercici anterior.

Durada mitjana a l'atur segons nivell acadèmic

La durada mitjana de l'atur registrat en el cas de les dones és de 13 mesos, disminuint lleugerament en el darrer any. En el cas dels homes és de 10 mesos, i s'ha mantingut estable.

En funció del nivell acadèmic hi ha més diferència entre les dones. Les dones amb estudis primaris incomplets duen 19 mesos de mitjana. Les que tenen educació

general uns 14 mesos, educació secundària post-obligatòria uns 10-11 mesos, i les universitàries duen uns 8-10 mesos.



Font: Elaboració pròpia a partir de les dades de l'Observatori del Treball i Model Productiu. Dept. de Treball, Afers socials i Famílies. Generalitat de Catalunya

En conclusió la durada mitjana de la demanda d'ocupació és superior a les dones respecte els homes a Barberà del Vallès, entre les dones és clarament més alta quant més baix el nivell acadèmic. Entre els homes també hi ha aquesta correlació, però no tant extrema. Aquí l'excepció són els que tenen estudis primaris incomplets, amb una durada mitjana sí extrema.

En relació a l'evolució temporal, la durada mitjana ha disminuït lleugerament en els darrers quatre anys (de setembre a setembre) amb un nivell d'atur registrat significativament diferent, més en el cas dels homes, eixamplant la diferència respecte les dones. És a dir, d'una banda **sí ha baixat força l'atur, però entre els que es troben en situació d'atur, n'ha variat poc la durada mitjana de la demanda. De fet entre les dones en atur amb menys qualificació formativa (estudis primaris) s'ha mantingut i fins i tot ha augmentat la durada mitjana en alguns anys.** El nivell baix formatiu i dona és un factor que combinat afecta molt a la probabilitat de trobar feina..

Lectura dels gràfics: les barres mostren la distribució percentual (eix esquerre) de la durada de l'atur per nivell acadèmic. Els punts mostren la durada mitjana en mesos de l'atur (eix dret), també per estudis.

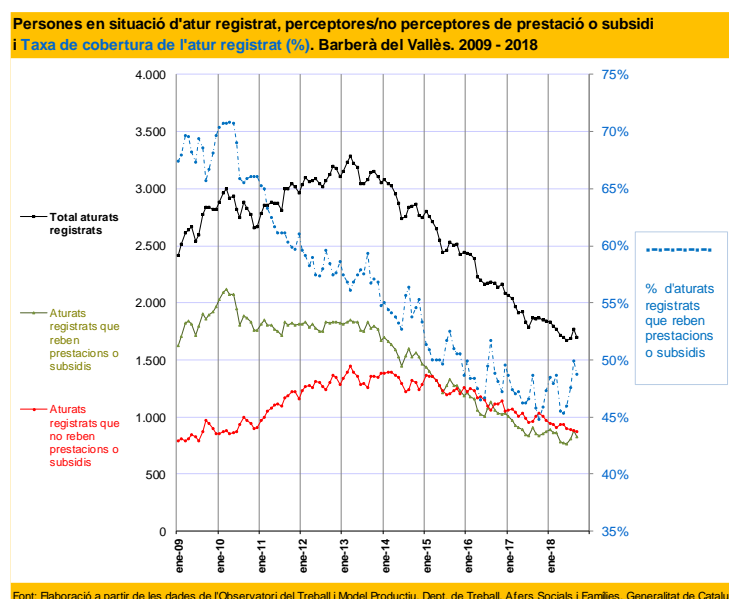
Nacionalitat

La població aturada registrada estrangera, 181 persones, que representen el 10,7% del total de 1.697 persones aturades registrades.

Entre la població aturada registrada de llarga durada, 683, un 6,9%, 47 persones, tenen nacionalitat estrangera.

1.2.3. Cobertura de prestacions per desocupació

La població aturada registrada s'està reduint amb la perspectiva interanual, i també ho fa però de forma més lenta la població aturada registrada que no percep prestacions o subsidis. Conseqüentment disminueix la proporció de persones cobertes per aquestes, es mesuri com es mesuri. En el darrer any, si més no, la proporció s'ha



mantingut estable. A setembre de 2018 es cobreix el 49%, i no queden cobertes unes 870 persones.

Des de 2011 s'observa una caiguda en la proporció de protecció per desocupació del 60% al 45%. Val a dir que la població aturada registrada en 2009-2010 va créixer molt en poc temps, població que majoritàriament tenien prestacions. Un cop el creixement de l'atur s'esmoreí i varen anar caducant les prestacions augmentà la proporció de població aturada sense aquestes prestacions i subsidis.

1.2.4. Estimació de la desocupació real

L'atur registrat no ens mostra de forma exhaustiva l'atur existent. Més enllà de les 1.697 persones actualment registrades a Barberà, 827 amb prestació o subsidi i altres 870 sense, existeixen col·lectius en situació de desocupació o desocupació parcial.

L'EPA mostra a Catalunya un 10,7% d'atur oficial en el 3r trimestre de 2018. Aquesta enquesta ens mostra també altres col·lectius més enllà de la definició oficial d'atur, col·lectius actualment no inclosos. Aplicant els índexs de l'EPA ([font de dades](#)) al cas de Barberà del Vallès aquestes serien les estimacions de persones de cada col·lectiu:

- 693 treballadors/res a jornada parcial involuntària, treballa a jornada parcial i voldrien treballar a jornada completa [definició d'atur U6]
- 207 persones que no cerquen ocupació però estan disponibles i declaren que voldrien treballar [definició d'atur U5].
- 124 persones desanimades, persones que no treballen estan disponibles i no cerquen ocupació perquè creuen que no el trobaran, més desocupats que estan en un ERE [definició d'atur U4].
- 1.697 persones aturades registrades, definició oficial d'atur: persones que no treballen i han fet recerca activa d'ocupació a les darreres 4 setmanes. També els que no treballen i s'incorporen a una ocupació en els propers 3 mesos [definició d'atur U3]

A més de les **1.697 persones aturades registrades**, doncs, aplicant aquests índexs a nivell de Barberà del Vallès hi haurien unes **124 persones més inactives que no cerquen feina perquè creuen que no el trobaran (desanimades)** i unes **693 subocupades, treballadores a jornada parcial involuntària** i/o persones amb jornades senceres que entren i surten de la situació d'ocupació, ambdues amb baixa propensió a registrar-se a l'atur. Més complicat afegir-hi les estimades 207 persones que en una enquesta manifesten que no cerquen ocupació però que voldrien treballar.

És una estimació bruta, aplicant les taxes de Catalunya, cal recordar que la taxa d'atur de Barberà està unes dècimes per sobre la mitjana catalana, amb el que són xifres prudents, en cap cas sobredimensionades.

Sense defugir de la important reducció de l'atur registrat en el darrer quinquenni, cal fer èmfasi en que la generació d'ocupació és més precària, més enllà de les retribucions, que no s'analitzen en aquest document, que es tradueix en una ocupació amb una major rotació i jornades parcials involuntàries. Això té implicacions en l'anàlisi, en els propis serveis i programes per la necessitat de més coordinació entre serveis municipals per arribar a les persones potencialment demandants dels serveis.

1.2.5. Síntesi i Col·lectius prioritaris

SÍNTESI

- L'atur registrat ha continuat disminuint, a gairebé tots els grups d'edat en el darrer any, de forma similar segons gènere (apartat 1.2.1.).
- Tenint en compte tres paràmetres, (i) l'evolució recent, (ii) la situació actual i (iii) les taxes d'atur estimades, dos serien els col·lectius per gènere i edat amb relativa persistència de la situació d'atur: dones 45-64 anys, i homes 55-64 anys (apartat 1.2.1.). També apareixen en 2018 com a grups amb taxa d'atur superior a la mitjana el jovent i les dones 25-34 anys.
- La proporció de persones aturades de llarga durada és igual a la de Catalunya, però el diferencial entre gèneres és més esbiaixat al municipi, 17 punts percentuals de diferència versus 8 (apartat 1.2.2).
- La durada mitjana de la demanda d'ocupació és superior a les dones respecte els homes a Barberà del Vallès. I entre les dones és clarament més alta quant més baix el nivell acadèmic. Factor que les penalitzaria relativament més. Entre els homes aquesta correlació no és tant extrema. (apartat 1.2.2.).
- El servei de Feinateca de l'entitat detecta una major proporció d'homes, i sobretot d'edats mitjanes i avançades dins de la població activa, homes 45-64 anys, en recerca de feina que el que mostra l'atur registrat (apartat 1.2.2).
- La proporció de població estrangera aturada registrada és similar a la del global de la població, així mateix similar entre l'atur registrat de llarga durada. És una proporció una mica superior entre els usuaris de Feinateca, però sobretot entre les que tenen situacions més vulnerables.
- Tot i la important reducció de l'atur registrat, persisteix al voltant de 900 persones aturades registrades sense prestació o subsidi (apartat 1.2.3)

- La desocupació real estimada seria superior a l'oficial en unes 124 persones que no cerquen feina per desànim i unes 693 subocupades involuntàries (apartat 1.2.4). La infrarepresentació dels registres d'atur implica l'èmfasi en la coordinació entre serveis municipals per arribar a persones potencialment demandants dels mateixos.

Col·lectius prioritaris:

Els col·lectius prioritaris es mantenen estables al llarg del darrer any.

- Dona major de 45 anys en situació d'atur registrat de llarga durada
- Home major de 55 anys en situació d'atur registrat de llarga durada
- Dona major de 30 anys en situació d'atur registrat de llarga durada amb ESO o menys o Home major de 30 anys en situació d'atur registrat de llarga durada amb Estudis primaris o menys.
- Dones fins 34 anys i homes fins 24 en situació d'atur registrat de llarga durada
- En general persones derivades de Regidories de Benestar Social i/o Dona i/o Jove i/o detectades com a persones amb vulnerabilitat pel servei de Feinateca.

1.3. Línies d'actuació prioritàries 2019 en el marc del Pla director de Desenvolupament econòmic, Comerç i Ocupació 2018-2020

El **Pla de Desenvolupament Econòmic, Comerç i d'Ocupació de l'Ajuntament de Barberà del Vallès 2018-2020** és un full de ruta a curt-mig termini, 2018-2020, per desenvolupar actuacions noves, de reforç o de millora de les actuacions que ja es realitzen. Així doncs, no substitueix els Plans d'acció de les diverses entitats i serveis sinó que és una guia per a implementar actuacions, sovint de coordinació, entre els diversos subàmbits de la Regidoria del mateix nom.

En concret, s'hi identifiquen dos tipus línies estratègiques, que es corresponen amb les dues taules següents: **línies específiques** i **línies transversals**. Les primeres fan referència a àmbits d'actuació que poden anar dirigides a un o diversos subàmbits i vinculades a una entitat de promoció econòmica o a varies però amb el lideratge d'una d'elles. Les segones fan referència a la coordinació, optimització i visibilitat del conjunt dels serveis de promoció econòmica.

A la primera taula, Línies Específiques, estan ombrejades les **actuacions 2019** on Fundació Barberà Promoció és responsable d'implementar/liderar, sovint en col·laboració amb les altres entitats de promoció econòmica.

Així mateix és possible que l'entitat desenvolupi actuacions, en col·laboració o no, que donen compliment d'altres **línies específiques (veure graella)**, liderades per altres

entitats. De la mateixa manera s'indica les **línies específiques (veure graella)** molt possiblement no s'executaran en 2019 i caldrà reprogramar per 2020.

Línies Específiques. Pla DeCO 2018-2020						
	Cronograma Pla DeCO	Responsab. - Col·laborad.	2018	2019	2020	Futur
LE1. Afavorir el creixement de nova activitat econòmica a Barberà del Vallès						
LE1.1.	Anàlisi sectorial de l'activitat econòmica de Barberà del Vallès	FBP - AISA, Ajuntament	2018			
LE1.2.	Servei d'atracció i acompanyament de nova activitat econòmica	AISA - Ajuntament, FBP		2019	2020	
LE1.3.	Concurs d'iniciatives empresarials	FBP - AISA, Ajuntament	2018	2019	2020	
LE2. Suport al teixit empresarial						
LE.2.1.	Reforç dels programes de prospecció d'empreses	FBP, AISA, BI - Ajuntament	2018	2019	2020	
LE.2.2.	Programa d'Ajuts a la petita i mitjana empresa	AISA, Ajuntament - FBP	2018	2019	2020	
LE.2.3.	Disseny i implementació d'un "Espai de foment empresarial": físic i/o virtual	FBP - AISA, Ajuntament	2018	2019	2020	
LE.2.4.	Reforç dels programes de suport a l'emprenedoria	FBP - AISA, Ajuntament	2018	2019	2020	
LE.2.5.	Impuls a projectes d'economia social	FBP - AISA, Ajuntament	2018	2019	2020	
LE.2.6.	Impuls a les noves tendències productives: Indústria 4.0	AISA - Ajuntament	2018	2019	2020	
LE3. Adequar l'oferta formativa a les necessitats del mercat de treball i el teixit empresarial						
LE3.1.	Realització d'un estudi qualitatiu per a la identificació de les necessitat de formació de persones i empreses	FBP - AISA, BI, Ajuntament		2019		
LE3.2.	Mapa de l'oferta formativa	FBP - AISA, BI, Ajuntament		2019		
LE3.3.	Definir un calendari de formacions transversals i especialitzades, propi i adaptat	FBP - AISA, BI, Ajuntament			2020	
LE3.4.	Pla de difusió i implementació	FBP - AISA, BI, Ajuntament	2018	2019	2020	
LE4. Implementar serveis d'ocupació i d'inserció adaptats a les necessitats de les empreses						
LE4.1.	"La meva primera experiència laboral"	FBP - Ajuntament, BI		2019	2020	
LE4.2.	Potenciar els sistemes d'orientació i assessorament	FBP - BI, Ajuntament	2018	2019	2020	
LE4.3.	Impuls de l'eina Actualitza't	FBP - AISA, BI, Ajuntament	2018	2019	2020	
LE4.4.	Sistema de valoració continu del servei per part d'usuaris	FBP - BI, Ajuntament		2019		
LE4.5.	Accions de promoció i millora del coneixement de Barberà Inserta	BI - AISA, Ajuntament	2018	2019	2020	
LE4.6.	Afavorir la integració social i laboral de col·lectius amb dificultats d'inserció laboral,	FBP - AISA, BI, Ajuntament	2018	2019	2020	

	productiva i social					
LE5. Millorar l'atractivitat i la visibilitat del comerç de Barberà del Vallès						
LE5.1.	Realització d'un cens i mapa de mix comercial	Ajuntament - AISA, FBP	2018			
LE5.2.	Estudi dels hàbits de consum i compra	Ajuntament		2019		
LE5.3.	Definició d'un programa d'activitats i esdeveniments comercials	Ajunt. (Comerç) - AC.		2019		
LE5.4.	Disseny d'una campanya de promoció dels comerç local conjunta	Ajunt. (Comerç) - AC.			2020	
LE5.5.	Articulació d'espais de trobada conjunts per als agents del sector	Ajunt. (Comerç) - AC.		2019		
LE5.6.	Impuls a l'establiment de comerços tractors a Barberà del Vallès	Ajunt. (Comerç) - AISA				Futur
LE6. Impulsar estratègies públic-privades de reforç del teixit comercial						
LE6.1.	Accions d'assessorament individual i de diagnosi empresarial	Ajunt. (Comerç) - AC.	2018	2019	2020	
LE6.2.	Programa d'adaptacions i millora de l'urbanisme comercial	Ajunt. (Comerç, ST, PL)			2020	Futur
LE6.3.	Càpsules professionalitzadores periòdiques pel sector comerç	Ajunt. (Comerç) - AISA, FBP	2018	2019	2020	
LE6.4.	Promoure l'ús de la plataforma Actualitza't com a borsa de treball de referència per al sector comerç	Ajunt. - AISA, FBP, BI		2019	2020	
LE6.5.	Manual de bones pràctiques comercials	Ajuntament				Futur
LE7. Explorar les millores en inserció social i laboral						
LE7.1.	Aprofundir en el coneixement de les oportunitats que Barberà Inserta ofereix	BI - Ajuntament	2018			
LE7.2.	Valorar noves fonts de finançament i possibles aliances i/o col·laboracions	BI - Ajuntament	2018	2019		
LE7.3.	Reforç dels perfils amb necessitats concretes a Barberà Inserta	BI - FBP, Ajuntament		2019	2020	
LE8. Millorar de l'entorn econòmic: els PAE de Barberà del Vallès						
LE8.1.	Pla de manteniment i millora als PAE	Ajunt. (Serv Ter.), AISA		2019		
LE8.2.	Promoció de l'associacionisme empresarial als PAE	AISA - Ajunt. (Serv Ter.)	2018	2019		
LE8.3.	Estratègia de futur sobre els usos dels PAE (especialment els urbans)	Ajunt. (Serv Ter.) - AISA		2019		
LE8.4.	Valorar la figura d'un gestor de PAE	Ajunt. (Serv Ter.) - AISA		2019		
LE8.5.	Programa de foment per a la millora de les naus i els espais als PAE urbans	Ajunt. (Serv Ter.) - AISA				Futur
LE8.6.	Impulsar un major vincle entre Barberà del Vallès i les empreses dels PAE	Ajunt. - FBP, AISA		2019	2020	

A la graella síntesi de les fitxes descriptives del Pla d'acció 2019 de Barberà Promoció (vegeu capítol 5) es detalla la vinculació de les actuacions previstes amb les línies estratègiques del Pla DeCO 2018-2020 a implementar en 2019.

A la taula següent es relacionen les línies transversals a implementar en col·laboració per les diverses entitats de l'àmbit DeCO. Estan així mateix ombrejades les actuacions 2019. Així mateix s'indiquen **línies transversals (veure graella)** que molt probablement caldrà reprogramar.

Línies Transversals Pla DeCO 2018-2020					
LT1. Millorar la coordinació interna i entre agents que intervenen de promoció econòmica					
LT1.1.	Disseny i articulació de mecanismes de coordinació formals entre serveis	Transversal	2018	2019	
LT1.2.	Definició d'un relat conjunt i compartit	Transversal		2019	
LT1.3.	Disseny de Protocols de comunicació interns	Transversal		2019	
LT2. Millora del model de prestació i gestió dels serveis de promoció econòmica					
LT2.1.	Elaboració d'un catàleg unificat de serveis de promoció econòmica	Transversal		2019	
LT2.2.	Prestació conjunta i coordinada d'alguns serveis i programes	Transversal		2019	2020
LT2.3.	Articular un espai de referència per a donar resposta a les demandes de les persones i empreses de manera coordinada	Transversal	2018	2019	
LT2.4.	Establir un espai de treball conjunt	Transversal	2018	2019	
LT2.5.	Adequació dels espais, físics i virtuals, a les necessitats dels serveis	Transversal			Futur
LT2.6.	Sistema de valoració de serveis	Transversal		2019	2020
LE-T3: Millorar la visibilitat dels serveis de promoció econòmica de la ciutat					
LT3.1.	Promoció i difusió dels programes i serveis de promoció econòmica	Transversal		2019	2020 Futur
LT3.2.	Sensibilització interna i externa sobre els serveis	Transversal		2019	2020

2. Anàlisi DAFO Fundació Barberà Promoció

L'anàlisi DAFO consisteix en la determinació mitjançant una matriu de doble entrada que permet distingir els factors que poden interferir en l'avanç de la Fundació Barberà Promoció. Aquests factors són el creuament del seu caràcter **positiu** o **negatiu** amb l'origen d'aquests aspectes, en funció de si són **endògens** o **exògens**. Aquesta anàlisi constitueix un instrument de síntesi analítica d'importància singular de cara al pla d'Acció posterior, on es classifiquen els factors detectats, doncs, en funció de si són **debilitats**, **amenaces**, **fortaleses** o **oportunitats**.

L'anàlisi DAFO, doncs, té per objectiu la presentació sintètica d'aquests quatre tipus de factors que en un determinat moment presenta l'entitat. Es tracta d'una eina senzilla, clarificadora i motivadora, que esquematitza els resultats obtinguts

Anàlisi DAFO		Aspectes	
		negatius	positius
Orígen	endògen	Debilitats	Fortaleses
	exògen	Amenaces	Oportunitats

en el diagnòstic previ per facilitar la identificació d'objectius i accions concretes en el Pla d'Acció.

Anàlisi DAFO Fundació Barberà Promoció

Factors endògens (Debilitats i Fortaleses):

Debilitats

- Poc reconeixement de marca entitat
- Mesura de l'impacte poc definida
- Manca pla de comunicació
- Coordinació amb diferents àrees Ajuntament en programes PAO
- Concreció de mecanismes de coordinació o relació més formals entre àmbits DeCO de l'Ajuntament.
- Articulació de Promoció Econòmica a Barberà del Vallès.
- Manca aprofundiment en l'ús a l'àmbit DeCO de l'aplicatiu Actualitzat
- Manca articular una Cartera de serveis i l'RLT de l'entitat
- Millorable protocols àmbit DeCO de prospecció, benvinguda i difusió a empreses
- Millorable la definició del suport a les empreses, repartit entre serveis en funció del moment en el cicle de vida de l'empresa.

Fortaleses

- Flexibilitat i proactivitat de l'equip
- Bona comunicació interna i treball en equip
- Trajectòria històrica de l'entitat
- Control comptable per projectes
- Mecanismes de control intern dels serveis i programes
- Treball en Xarxa amb altres serveis municipals i altres entitats
- Protocols de qualitat ben establerts
- Control extern d'auditoria comptable
- Col·lectius potencials beneficiaris de serveis ben identificats
- Importància de la prospecció d'empreses
- Aplicatiu Actualitza't, eina de traçabilitat dels serveis i programes

Factors **exògens** (Amenaces i Oportunitats):

Amenaces

- Velocitat de canvis en el teixit industrial, dificultats d'adaptació formació
- La rotació i precarietat mercat laboral té impacte en l'aplicació de PAO en termes de dificultar els itineraris
 - ocupacionals
 - Llei LRSAL
- Increment del volum de gestió atesa la sectorització de l'entitat i la Llei de contractes del sector públic.
- Endarreriments en el cobrament de subvencions de programes [SOC. Generalitat]

Oportunitats

- Teixit empresarial rellevant i recuperació de la generació d'ocupació
- Assumpció de visió més social i integral dels serveis de Promoció Econòmica
- Abordar conjuntament l'acompanyament a les empreses al llarg del seu cicle vital pot millorar molt l'impacte positiu dels serveis a les empreses.
- La utilització de l'eina d'informació compartida pot permetre arribar a i resoldre les necessitats de les empreses del municipi.
- Aprofundir en els canals de relació de les empreses podria ajudar a donar una major visibilitat i coneixement dels serveis de Promoció Econòmica.

3. Missió i Objectius de Fundació Barberà Promoció

La Fundació Pública Barberà Promoció és una entitat sense afany de lucre, vinculada a l'Ajuntament de Barberà del Vallès i considerada com un ens de gestió públic municipal, que té com a objectius principals els següents:

- Treballar per a la promoció i el desenvolupament econòmic, laboral i social de Barberà del Vallès, portant a terme processos de cooperació, concertació socials i econòmica entre els diferents agents socials i econòmics del territori.
- Desenvolupar i executar tots aquells projectes i/o serveis de promoció econòmica i de desenvolupament local que promogui l'Ajuntament de Barberà del Vallès.
- Promocionar i millorar els mecanismes d'educació i formació, al municipi de Barberà del Vallès, a efectes de facilitar als joves un itinerari formatiu professional, avançar en la qualificació professional dels adults i entrar en el món laboral.
- Fomentar i promocionar la formació professional ocupacional, al llarg de la vida, per a la millora de la capacitació professional de treballadors en situació d'atur.
- Fomentar l'ocupació de col·lectius desfavorits i de difícil inserció. Planificar i executar programes i accions d'orientació, ocupació i formació per afavorir, tant la inserció laboral de tot tipus de col·lectius en condicions d'igualtat d'oportunitats, com l'esperit emprenedor per posar en marxa i consolidar un negoci.
- Optimitzar les possibilitats d'ocupació garantint la igualtat en el dret a l'accés al treball. Realització d'estudis de mercat, recull i anàlisi de dades socioeconòmiques, prospeccions empresarials i establiment d'itineraris ocupacionals que tinguin en compte la informació i informació i orientació professional, assessorament per assolir un treball, i totes aquelles accions que millorin l'ocupabilitat de les persones en situació d'aturats o en actiu.

Així mateix emmarcat en la missió i visió de l'entitat, en la planificació de l'entitat es té en compte el:

- **Pla d'Actuació Municipal 2015-2019 [PAM 2015-2019] de l'Ajuntament de Barberà del Vallès**, específicament en els Acords de Govern 2.1, 2.2, 2.7, 2.10 i 2.11, i el
- **Pla director de Desenvolupament econòmic, Comerç i Ocupació 2018-2020 de l'Ajuntament de Barberà del Vallès.**

4. Eixos i Línies d'actuació de Fundació Barberà Promoció

El desenvolupament social i econòmic local incideix en afavorir la cohesió social a partir de la igualtat d'oportunitats mitjançant l'accés als recursos ocupacionals com els dels àmbits de l'orientació, la formació, o la intermediació, així mateix potenciant una emprenedoria social i cooperativa i una empresa socialment responsable.

A continuació detallem els **tres eixos estratègics, línies d'actuació i objectius de cadascuna**.

Cada línia d'actuació porta implícita una o més d'accions a desenvolupar durant aquest any 2019, vinculades unes al serveis propis de l'entitat finançats amb recursos propis, i d'altres vinculats a programes subvencionats tant pel SOC (Generalitat de Catalunya), com la Diputació de Barcelona, com per l'Àrea Metropolitana de Barcelona, per fer efectives les polítiques actives d'ocupació.

Eix 1. Millorar l'ocupabilitat i fomentar l'ocupació de qualitat amb igualtat d'oportunitats.

L'eix 1 desenvolupa les línies estratègiques que han de permetre l'assoliment d'objectius en el treball continuat per la igualtat d'oportunitats i l'accés de la població als recursos ocupacionals, per la incorporació a l'empresa en les millors condicions de solidesa i estabilitat laboral.

1.1 Millorar la qualificació professional de les persones

La línia estratègica que defineix els objectius i actuacions per assolir la millora de la qualificació professional de les persones és clau atès que la formació és la pedra angular que pot permetre, no només l'accés a un lloc de treball, que la persona sigui competitiva no només en el lloc de treball, sinó que també en el moment de crear una empresa o bé perquè aquesta esdevingui singular i es converteixi en referent en el mercat. **És la formació un element clau i transversal en el desenvolupament social i econòmic**, que s'integra en el circuit de recursos necessaris perquè les persones tinguin més oportunitats d'accedir a un lloc de treball.

Els objectius operatius de formació, permeten el retorn i l'accés a la formació reglada, ja sigui per assolir el graduat en ESO, o l'accés a CF o certificats de professionalitat així **com la realització de formació professional ocupacional i**

continua per incorporar-se a un lloc de treball o bé com a instrument de millora en el lloc de treball.

També forma part d'aquests objectius, **la necessitat que la població adquireixi competències ocupacionals i nous recursos en la recerca de treball** a través del coneixement i ús de les TIC i les xarxes socials. En aquest sentit també es pretén reactivar la plataforma on-line de formació.

1.2 Orientar i facilitar l'accés al treball

L'orientació laboral és l'antesala i clau per poder participar en els diferents programes que despleguem. El coneixement en profunditat de la persona, els seus interessos i perspectives ocupacionals, permeten dissenyar un itinerari adient per assolir l'èxit laboral. Aquest treball es realitza de forma individualitzada, i amb el suport de píndoles formatives per a l'aprenentatge de recursos i tècniques de recerca de feina de les persones participants. **Destaquem com a prioritari el treball prelaboral** que es realitza amb aquells col·lectius més vulnerables on es treballa l'autoestima i empoderament per activar-les en la cerca de feina, on es vetlla per la seva integració social com element clau per la millora de la seva ocupabilitat i qualitat de vida.

La intermediació laboral és un treball transversal, i està present a tots els programes d'ocupació que tenen com a objectiu la inserció laboral. Es contacta amb les empreses del territori per informar dels perfils de les persones que participen en els diferents programes i en la borsa de treball, amb dos objectius molt clars: la col·laboració en pràctiques no laborals en empreses, principalment pels cursos de formació que ho requereixen, i la possibilitat de contractació laboral.

El treball amb les empreses també facilita una informació molt valuosa que permet el disseny dels diferents programes, **tant d'oferta formativa de sectors emergents i prioritaris adaptada a les necessitats de les empreses, com projectes de col·laboració públic-privada en els que fomenta i gestiona els suports a la contractació per part d'empreses.**

1.3.Potenciar la igualtat de gènere per a les dones

El col·lectiu de dones aturades de llarga durada majors de 45 anys és prioritari dins les actuacions de Fundació Barberà Promoció. Malauradament la situació socioeconòmica ens deixa escenaris de pobresa i les persones més afectades són les dones i concretament les que pateixen o han patit violència masclista. Per aquesta raó volem desplegar actuacions que tenen per objectiu **empoderar a les dones i**

actuacions per **afavorir la incorporació de les dones al mercat de treball**, tot incorporant-les en els circuits formatius i de recerca activa de feina.

Una altra mesura en la que s'incideix és tenir en compte la **perspectiva de gènere** en els processos de selecció de personal, i de forma transversal als diferents serveis i programes.

1.4 Promoure la igualtat d'oportunitats

El foment de la igualtat d'oportunitats és una de les línies de major protagonisme d'aquest pla d'actuació. L'exclusió sociolaboral és altre dels elements que ha provocat l'actual conjuntura econòmica, abocant moltes persones a sortir dels circuits laborals i fins i tot dels programes socials i ocupacionals.

Persones amb discapacitat, persones aturades de llarga durada, dones majors de 45 anys, persones perceptores de la renda mínima d'inserció, aquests són els **col·lectius diana** amb els que es treballarà per reincorporar-los a la xarxa social i laboral mitjançant **atenció per l'activació prelaboral, itineraris d'inserció específics amb suport d'acompanyament per a la inclusió social i/o la participació en els programes d'experiència i qualificació laboral (plans d'ocupació)**.

1.5 Afavorir la qualificació i la incorporació dels joves al mercat de treball

Les **persones joves** tenen un tractament específic dins del pla d'actuació de l'entitat. És **un dels col·lectius que pateix els índex d'atur més elevat** i en el cas de treballar els que pateixen més precarietat laboral.

El jovent compten amb un desplegament d'actuacions per abordar les diferents casuístiques detectades: Servei de Transició Escola Treball, de caire transversal per joves 15-24, Coneixement d'Ocupacions Barberà per alumnat d'ESO, Programa de Formació i inserció, per joves 16-21 que no han finalitzat l'ESO, formació de preparació per a l'accés a cicles formatius de grau mitjà (Aula de reforç i Full de ruta), entre altres actuacions. En definitiva accions per a persones joves que mai han tingut una experiència laboral, o pels que no han assolit l'èxit en la formació reglada, o per jovent que tot i estar qualificats no troben feina. Jovent que, per circumstàncies diverses, necessiten un procés d'orientació amb un tutor per redirigir les seves trajectòries educatives i/o professionals. Un vestit a mida per les diferents situacions tenint en compte la gran diversitat del col·lectiu de joves.

Tres **objectius clars d'intervenció**, facilitar el retorn a la formació reglada, dotar al jove d'instruments laborals per realitzar la transició escola-treball i facilitar els recursos necessaris per millorar la seva ocupabilitat i inserció laboral.

Eix 2. Impulsar i enfortir el teixit empresarial fomentant el cooperativisme i altres projectes innovadors

Amb aquest eix 2. volem **fomentar la cultura del cooperativisme i comunitària**, a través del servei d'assessorament a l'emprenedoria introduint el **concepte d'innovació social**, com la manera es que els ciutadans i ciutadanes de manera participativa poden actuar més ràpidament i directa davant problemes socials aportant solucions col·lectives.

2.1 Promoure i fomentar la capacitat emprenedora, la creació d'empreses

Inicialment, **potenciar l'esperit emprenedor**, principalment entre els joves, per incrementar la cultura emprenedora del territori. Així mateix, **acompanyar a les persones emprenedores en la creació de la seva empresa, mitjançant informació, assessorament i formació** per a aquestes noves idees de negoci. Aquest acompanyament individualitzat té com a objectiu central intentar ajudar a les persones emprenedores a decidir si el seu projecte es preveu que tingui èxit o no, mitjançant l'elaboració i estudi del seu propi pla d'empresa. El risc que s'assumeix esdevenint emprenedor i la inversió del propi patrimoni personal són aspectes que cal calibrar molt bé abans de convertir-nos en empresaris/àries.

Així mateix altres mesures de suport, com el **Concurs de projectes empresarials socials** o els **programes d'ajut econòmic per a l'autoocupació**, són actuacions indirectes i directes de fomentar la capacitat emprenedora.

Finalment es dinamitzarà l'**espai físic de cotreball per a emprenedors**, creat en 2018, i vinculat així mateix en la línia de treball 2.4. **iniciatives de projectes socials**.

2.2 Afavorir la consolidació i el creixement de les empreses

L'altre part central d'aquesta línia estratègica és la **d'afavorir la consolidació i creixement de les empreses, a través d'una carta de serveis àmplia per cobrir les necessitats del teixit productiu local**.

Orientació i assessorament, a la vegada que formació, són serveis compartits tant pels nous emprenedors com pels empresaris/àries constituïts. Així mateix, **es posa a l'abast de les empreses un centre de negocis Nodus Barberà** per allotjar-se, amb oficines, tallers i possibilitat de domiciliar-se i treballar en la modalitat de *coworking*.

En aquesta intervenció amb les empreses és de molta importància assenyalar que **s'acompanya especialment a les persones autònomes**, majoritàries al teixit productiu, i **amb estructures més febles normalment que altres tipus d'empreses**. Així mateix, es té especial consideració en l'àmbit del finançament, acompanyant els projectes a préstecs, ajuts i subvencions, capitalització de la prestació per desocupació, etc.

Per ajudar a créixer les iniciatives locals, a més, a **Nodus Barberà**, s'organitzen **itineraris intensius de formació i consultoria en aspectes clau de la gestió empresarial, per tal d'accelerar la consolidació dels projectes i millorar la seva competitivitat**. I, en el cas de **necessitat de tancament**, s'ofereix per exemple el servei de **Reempresa**, que ajuda a la **cessió de negocis a re-emprenedors/es** que poden continuar amb l'activitat, evitant possibles tancaments de negocis al territori.

Així mateix a **Barberà Promoció es realitza formació a mida**, programada per a les empreses que inclouen la gestió de les bonificacions en les cotitzacions a la SS.

També s'ofereix el **punt PAE punt de tramitació telemàtica d'empreses** (constitucions de persones autònomes i societats limitades principalment) de manera àgil, eficient i gratuïta.

Creiem necessari establir com objectiu a mig termini, treballar de manera coordinada amb d'altres serveis, per constituir la Finestra Única Empresarial.

2.3 Promoure la responsabilitat social de les empreses

Un altre objectiu és promoure la responsabilitat social de les empreses sensibilitzant-les amb la difusió de bones pràctiques a través de trobades (networkings) i adreçar-les per la contractació de col·lectius amb especials dificultats d'inserció laboral.

Fer partícips a les empreses perquè col·laborin, mitjançant el cofinançament, dels programes realitzats a la Fundació Barberà Promoció.

2.4 Impulsar l'economia social i solidària , cooperativisme i projectes innovadors

Potenciar els projectes que prioritzin les dimensions socials, ambientals i humanes de l'economia local.

Ressaltem la feina de promocionar en termes generals l'economia social i solidària, l'acompanyament de noves persones emprenedores socials, l'estudi per a la introducció de clàusules socials a la contractació administrativa, entre d'altres.

Eix 3. Aconseguir l'excel·lència del sistema de gestió, treball en xarxa i una comunicació eficaç i la planificació contínua

L'eix 3 del Pla d'acció focalitza tota l'àrea de **gestió interna i la comunicació corporativa**. Establim aquells objectius que creiem indispensables per assolir l'excel·lència, entesa com a qualitat total, millora contínua del nostre sistema de gestió i transparència tant pel que fa a la gestió dels recursos econòmics i humans com a la prestació de serveis de qualitat, establint col·laboracions i aliances per treballar des de l'eficàcia, l'eficiència i la responsabilitat.

Així mateix establim vies de **comunicació** i diàleg amb els nostres grups d'interès, creant xarxa així com donar a conèixer als nostres ciutadans i ciutadanes les nostres actuacions per tenir una major visibilitat.

Finalment l'eix inclou l'**anàlisi i la planificació** com a línies d'actuació contínues, que inclouen el sistema d'informació de l'entitat, l'anàlisi socioeconòmica de l'ocupació i l'activitat econòmica, així com el **seguiment i avaluació de les pròpies polítiques públiques d'ocupació**.

3.1 Assegurar la viabilitat econòmica i racionalització del model de prestació i gestió de serveis

Per poder mantenir els serveis de l'empresa és necessari **assegurar uns comptes de pèrdues i guanys positius**, evitar els esdeveniments no previstos i aliens a la voluntat de l'empresa que modifiquin l'estructura dels fons propis.

Per aconseguir aquest objectiu hem d'aprofitar els canvis de finançament d'algunes de les polítiques actives d'ocupació promogudes pel Servei d'Ocupació de Catalunya (SOC), i d'altres que es puguin produir en altres institucions cofinançadores, i alhora preparar l'organització de l'empresa per afrontar aquests canvis.

Així mateix per tal de racionalitzar el model de prestació i gestió de serveis prenent rellevància la necessitat de realitzar un **Catàleg de Serveis** així com la **Relació de Llocs de Treball** de l'entitat. De la mateixa manera s'aposta per la millora contínua de processos i dels serveis que s'ofereix a la ciutadania des de tots els àmbits de l'organització.

3.2 Orientar els recursos humans a l'acompliment de la missió de l'empresa

El principal valor de Fundació Barberà Promoció és el seu equip humà, i per aquest motiu l'empresa centra els seus esforços en la creació d'un marc laboral, psicosocial, formatiu i organitzatiu òptim per tal que tot el personal disposi de les oportunitats necessàries per sentir-se satisfet.

Per tant, els objectius d'aquesta línia pretenen obtenir el màxim de bons resultats en el desenvolupament de les nostres activitats, tenint en compte els valors que ens identifiquen i la satisfacció de les persones treballadores, **millorant** les seves **competències professionals i personals** amb la **formació interna**, afavorint **el bon clima laboral i potenciant la igualtat d'oportunitats** i de gènere amb la conciliació de la vida laboral i familiar i les mesures de flexibilitat.

Així mateix per assolir aquest objectiu **es pretén millorar la coordinació entre serveis de promoció econòmica**, definint un relat conjunt i compartit i articulant mecanismes de coordinació formals en forma de **taula de treball des d'on definir estratègies comuns**.

De la mateixa manera **potenciar el treball en xarxa** amb altres administracions, tercer sector i sector privat, cooperant amb universitats i centres formatius per poder acollir alumnes en pràctiques; i innovar i gestionar responsablement.

3.3 Desenvolupar la innovació i la millora contínua

En la nostra política de gestió ens comprometem a **millorar contínuament l'eficàcia del nostre sistema de gestió**, cercant la satisfacció dels nostres grups d'interès, fomentant l'aprenentatge, la creativitat i flexibilitat, afavorint la iniciativa i anticipant-nos als canvis que ens pugui plantejar el futur.

En aquest àmbit plantejarem com a objectius per aconseguir-ho: mantenir els certificats de **gestió de la qualitat** i vetllar per la qualitat dels nostres serveis.

3.4 Guanyar visibilitat de l'entitat comunicant els serveis i les actuacions corporatives

Volem dinamitzar els canals d'informació i comunicació amb la nostra ciutat, i assolir una comunicació eficaç dels serveis i les actuacions corporatives a través de l'elaboració de material de difusió i promoció d'activitats, a més de potenciar la nostra presència a les xarxes socials sense oblidar les webs corporatives on s'incorporen nous serveis per atendre a la ciutadania.

3.5 Sistema d'informació, Anàlisi socioeconòmica i Planificació

Els **sistemes d'informació**, o dit d'altra manera els sistemes d'intel·ligència de negoci i anàlisi de dades interna, és un conjunt de mètodes, tècniques i eines que utilitzen cada cop més necessaris per a la presa de decisions, motiu pel qual l'eina Actualitza't ha d'estar en contínua millora i adequació.

L'**anàlisi socioeconòmica** és necessària per a generar coneixement i donar suport a la planificació per dissenyar la intervenció, tant per l'anàlisi específic per conèixer de els diferents col·lectius als que adreçem els nostres programes, com per l'anàlisi sectorial de l'activitat empresarial del municipi i entorn.

Finalment la **planificació** com a línia d'actuació constant, que inclou el posterior seguiment i **avaluació** de les pròpies polítiques públiques d'ocupació, esdevé vital per desenvolupar la resta d'actuacions.

5. Fitxes descriptives de les accions a realitzar per cada línia estratègica